

## Begane grond oppervlakken mogelijke indeling

niet geklimatiseerde ruimten		
01.	entree	15,1 m <sup>2</sup>
02.	nutsaansluitingen (water/ elektra)	0,6 m <sup>2</sup>
03.	toilet met voorruimte	3,3 m <sup>2</sup>
04.	machineruimte (met historische pomp en dieselmotor voor demonstratiedoeleinden)	72,2 m <sup>2</sup>
05.	pantry (gecombineerd met omgang)	2,4 m <sup>2</sup>
06.	omgang (b.v. gecombineerd met tentoonstelling)	30,7 m <sup>2</sup>

geklimatiseerde ruimte		
(geschikt voor langdurig verblijf gedurende het gehele jaar, nagenoeg constant niveau ruimtetemperatuur en -luchtvochtigheid)		
07.	'box-in-box' (of 'huis-in-huis')	39,8 m <sup>2</sup>
<b>totaal</b>	<b>164,1 m<sup>2</sup></b>	
<b>af trek (ruimtebehoefte pomp en dieselmotor)</b>	<b>17,1 m<sup>2</sup></b>	

**totaal begane grond 147,0 m<sup>2</sup>**

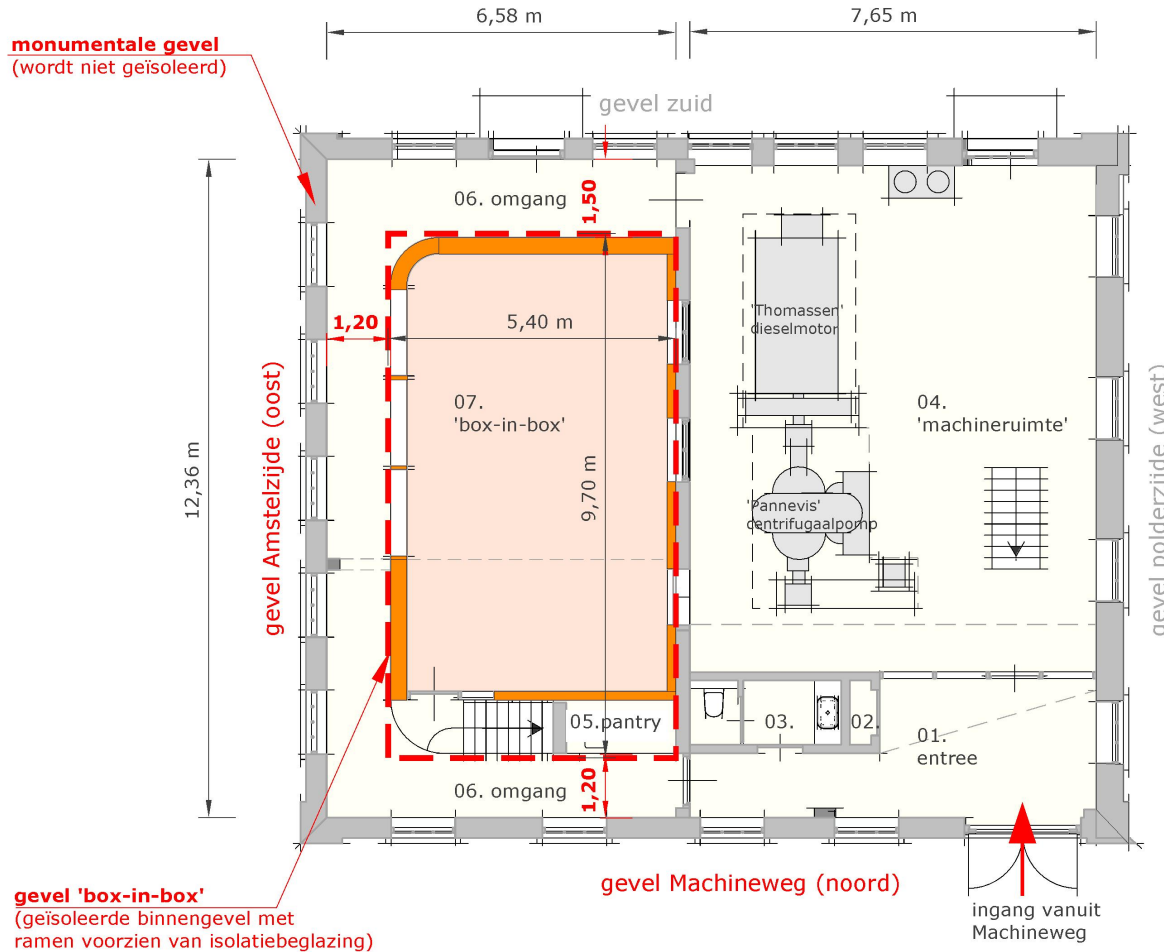
Let op: Bij alle maten en oppervlaktes gaat het om een indicatie. Er zijn afwijkingen mogelijk i.v.m. het monumentale karakter van het gebouw. Daadwerkelijke oppervlakten zijn mede afhankelijk van nog af te stemmen wanddiktes.

**thermisch geïsoleerde binnenwanden (ramen met isolatiebeglazing)**

**maximale grens 'box-in-box' ca. 52 m<sup>2</sup> (bruto)**

### toelichting 'box-in-box' / thermische isolatie

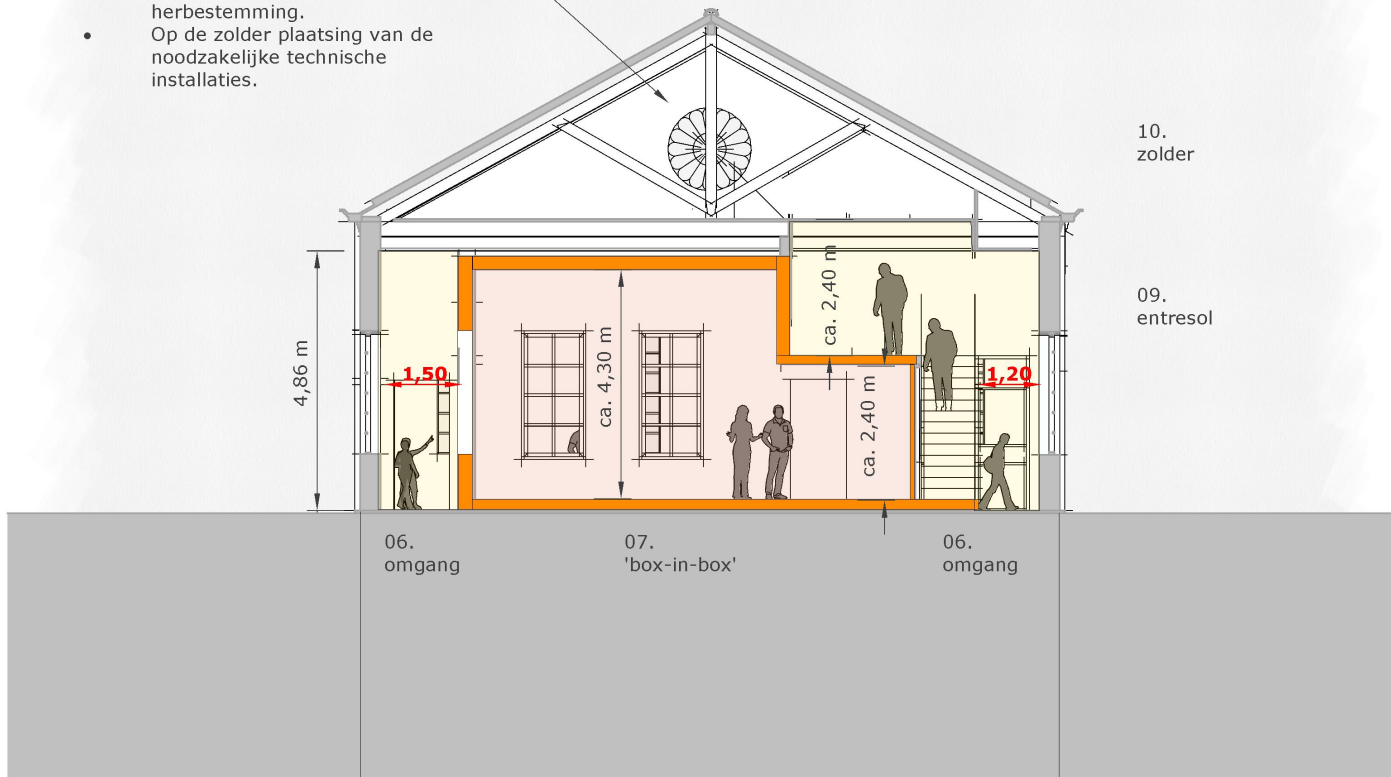
- De monumentale buitengevel van het gemaalgebouw zal niet worden geïsoleerd. Daarmee worden bouwfysische problemen voorkomen en kan de bestaande industriële sfeer van het gebouw - met tegelplinten en tegelvoeren - zo veel als mogelijk worden gehandhaafd.
- Indien voor een herbestemmingsfunctie een geklimatiseerde ruimte (te verwarmen en te koelen) nodig is, dan kan die als 'box-in-box' (huis-in-huis) ruimte worden uitgevoerd.
- De wanden, vloer en plafond van deze ruimte worden thermisch geïsoleerd, de ramen worden met isolatiebeglazing uitgevoerd.
- De minimale afstand tussen de binnenzijde van de buitengevel en de 'box' is 1,20 meter, respectievelijk 1,50 meter, zodat twee personen elkaar kunnen passeren.
- Alle ruimten behalve de 'box' zijn niet bestemd voor langdurig verblijf en kunnen alleen incidenteel en lokaal worden verwarmd.



Gemaal Middelpolder te Amstelveen - mogelijke herindeling  
begane grond - schaal 1/100

### Zolder


- De monumentale houten kapconstructie mag niet worden aangetast, waardoor de zolder niet geschikt is voor herbestemming.
- Op de zolder plaatsing van de noodzakelijke technische installaties.



### Doorsnede mogelijke indeling

-  **niet geklimatiseerde ruimten**  
(wel voorzien van mechanische luchtafvoer, gestuurd op luchtvochtigheid en temperatuur)
-  **geklimatiseerde ruimte**  
(geschikt voor langdurig verblijf gedurende het gehele jaar, nagenoeg constant niveau ruimtetemperatuur en -luchtvochtigheid)

Let op: Bij alle maten en oppervlaktes gaat het om een indicatie. Er zijn afwijkingen mogelijk i.v.m. het monumentale karakter van het gebouw. Daadwerkelijke oppervlakten zijn mede afhankelijk van nog af te stemmen wanddiktes.

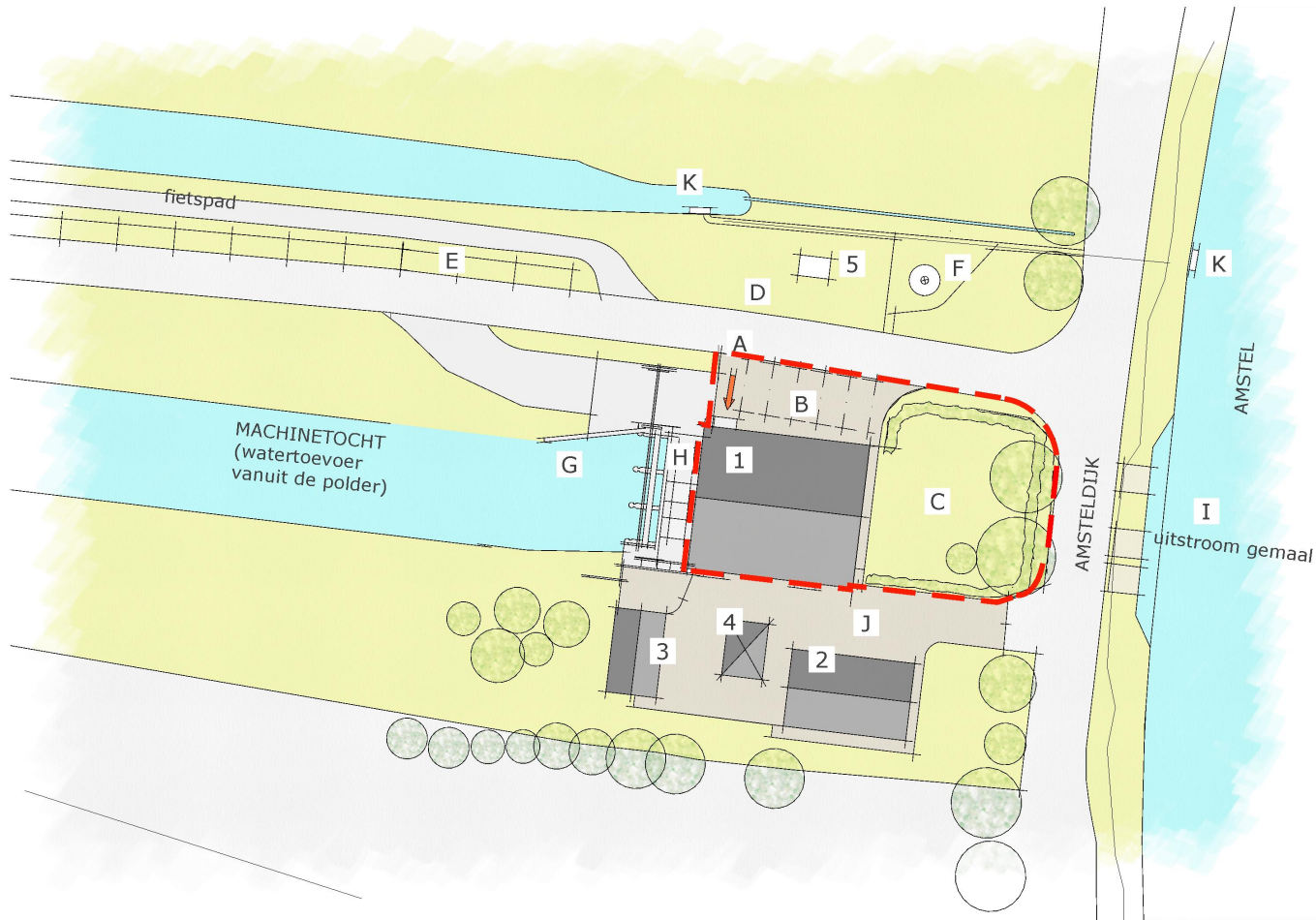
-  **thermisch geïsoleerde binnenwanden, vloer en plafond**  
**(ramen met isolatiebeglazing)**

### toelichting 'box-in-box'/ thermische isolatie

- De monumentale buitengevel van het gemaalgebouw zal niet worden geïsoleerd. Daarmee worden bouwfysische problemen voorkomen en kan de bestaande industriële sfeer van het gebouw - met tegelplinten en tegelvoeren - zo veel als mogelijk worden gehandhaafd.
- Indien voor een herbestemmingsfunctie een geklimatiseerde ruimte (te verwarmen en te koelen) nodig is, dan kan die als 'box-in-box' (huis-in-huis) ruimte worden uitgevoerd.
- De wanden, vloer en plafond van deze ruimte worden thermisch geïsoleerd, de ramen worden met isolatiebeglazing uitgevoerd.
- De minimale afstand tussen de binnenzijde van de buitengevel en de 'box' is 1,20 meter, respectievelijk 1,50 meter, zodat twee personen elkaar kunnen passeren.
- Alle ruimten behalve de 'box' zijn niet bestemd voor langdurig verblijf en kunnen alleen incidenteel en lokaal worden verwarmd.

## Gemaal Middelpolder te Amstelveen - mogelijke indeling

dwarsdoorsnede (door de thermisch geïsoleerde 'box-in-box'-constructie en de omgang) - schaal 1/100



**Gemaal Middelpolder te Amstelveen**  
situatie - schaal 1/500

- 1 Gemaal Middelpolder (monumentaal gebouw)  
Alle 'vitale' technische onderdelen, zoals pompen en motoren worden in de toekomstige situatie buiten het gemaalgebouw geplaatst. Hierdoor komt er ruimte vrij voor een herbestemming van het hoofdgebouw. De nieuwe pompen worden aan de westzijde het gebouw geplaatst. Via grote leidingen wordt het water vervolgens via de monumentale gewelven van het gebouw naar de Amstel opgepompt.
- 2 machinistenwoning  
3 werkloods / technische ruimte  
4 trafo-gebouw  
5 'compact'-station
- A hoofdingang (vanuit de Machineweg)  
B grindvlak (max. 5 parkeerplaatsen, fietsparkeren of terras), ca. 110 m<sup>2</sup>  
C mogelijkheid voor combinatie groene tuin met buitenterras (geen verharding, zoals tegels), tuin omgeven door een brede inheemse haagplant, oppervlak bruto ca. 300 m<sup>2</sup>  
D nader overleg met de Gemeente Amstelveen over een mogelijk gebruik van de groenstrook aan de overkant van de Machineweg / wellicht integratie van de te plaatsen vislift in een integraal plan  
E langsparkeren langs de Machineweg (max. 10 parkeerplaatsen), getal afhankelijk van de toekomstige gebruiksfunctie  
F Vislift ('zichtbare' vismigratie)  
G Machinetocht (waterinstroom op het lagere polder-niveau)  
H betonnen 'brug' met de drie nieuwe waterpompen (aan de achterzijde van het gebouw)  
I wateruitstroom op het hogere niveau van de Amstel  
J grindvlak (ontsluiting voormalige machinistenwoning, trafo en technische ruimte/ werkloods (Let op: Geen gebruik t.b.v. herbestemmingsfunctie!) / de buitendeuren in de zuidgevel van het gemaalgebouwmogen mogen uitsluitend als nooduitgang worden gebruikt  
K kleinschalige steigers  
In de toekomstige situatie wellicht de mogelijkheid voor het realiseren van een kano-oversteekplaats.